



El ambiente  
es de todos

Minambiente

# BOLETÍN HIDROMETEOROLÓGICO DE LA MOJANA

San Marcos, Sucre 29 de noviembre de 2021

Hora de la actualización: 12:00 HLC

BOLETÍN No: 470

## CONTENIDO

### 1. CONDICIONES METEOROLÓGICAS

#### 1.1 CONDICIONES METEOROLÓGICAS PRECEDENTES

#### 1.2 CONDICIONES METEOROLÓGICAS ACTUALES

#### 1.3 PRONÓSTICO METEOROLÓGICO DIARIO

### 2. CONDICIONES HIDROLÓGICAS

#### 2.1 CONDICIONES HIDROLÓGICAS ANTECEDENTES

#### 2.2 CONDICIONES HIDROLÓGICAS ACTUALES

##### 2.2.1 SUBZONA HIDROGRÁFICA DEL RÍO SAN JORGE - CUENCA ALTA

##### 2.2.2 SUBZONA HIDROGRÁFICA DEL RÍO SAN JORGE - CUENCA BAJA

##### 2.2.3 SUBZONA HIDROGRÁFICA DEL RÍO NECHÍ - CUENCA BAJA

##### 2.2.4 DIRECTOS AL BAJO CAUCA - CIÉNAGA LA RAYA ENTRE EL RÍO NECHÍ Y EL BRAZO DE LOBA

##### 2.2.5 DIRECTOS AL CAUCA ENTRE PTO. VALDIVIA Y RÍO NECHÍ

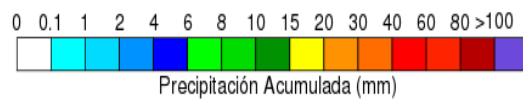
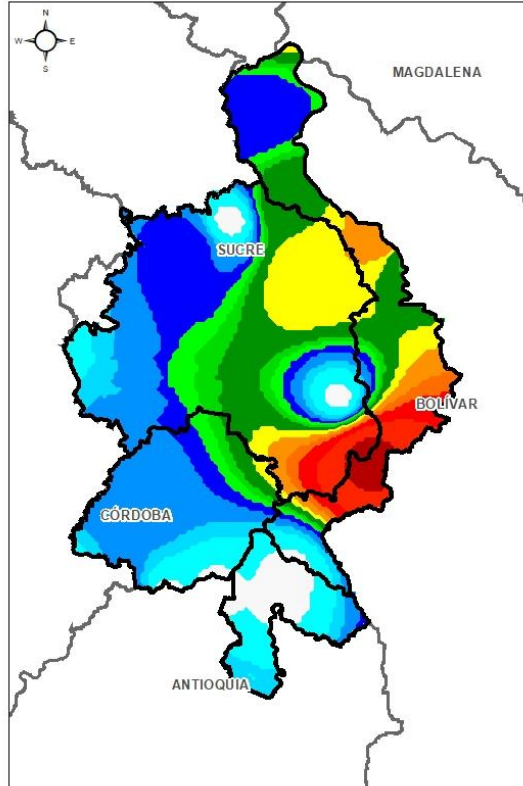
##### 2.2.6 DIRECTOS AL BAJO MAGDALENA ENTRE EL BANCO Y EL PLATO

El Centro Regional de Pronóstico y Alertas Tempranas de la Mojana - CRPA La Mojana, busca fortalecer el sistema de alertas tempranas a través de un continuo monitoreo de las condiciones hidrometeorológicas, la generación de pronósticos meteorológicos y la difusión de alertas para la comunidad y los diferentes sectores productivos de la región.

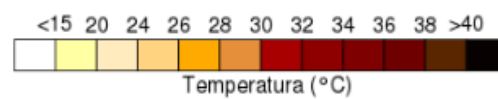
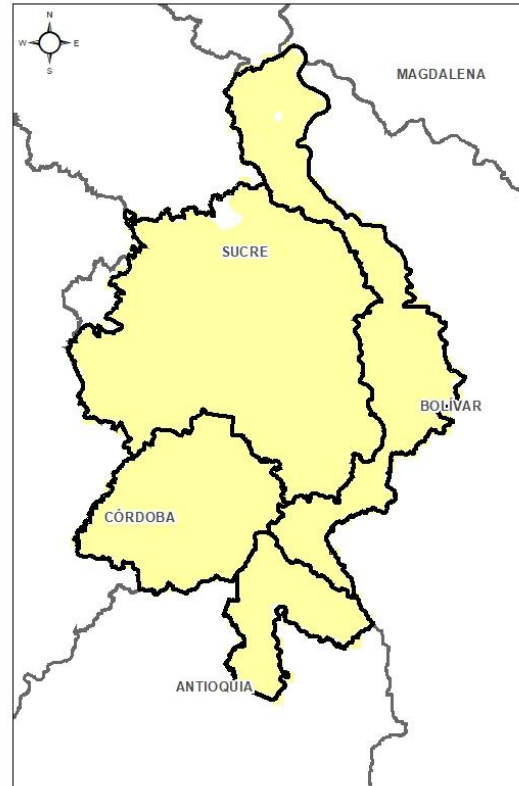
Esta iniciativa hace parte de los proyectos "Reducción del riesgo y la vulnerabilidad frente al cambio climático en la región de La Depresión Momposina", financiado por el *Adaptation Fund* y "*Mojana, clima y vida*", financiado por el Fondo Verde del Clima, implementados por el Ministerio de Ambiente, el Fondo de Adaptación y el PNUD, en alianza con CORPOMOJANA e IDEAM.



# 1.1 CONDICIONES METEOROLÓGICAS ANTECEDENTES

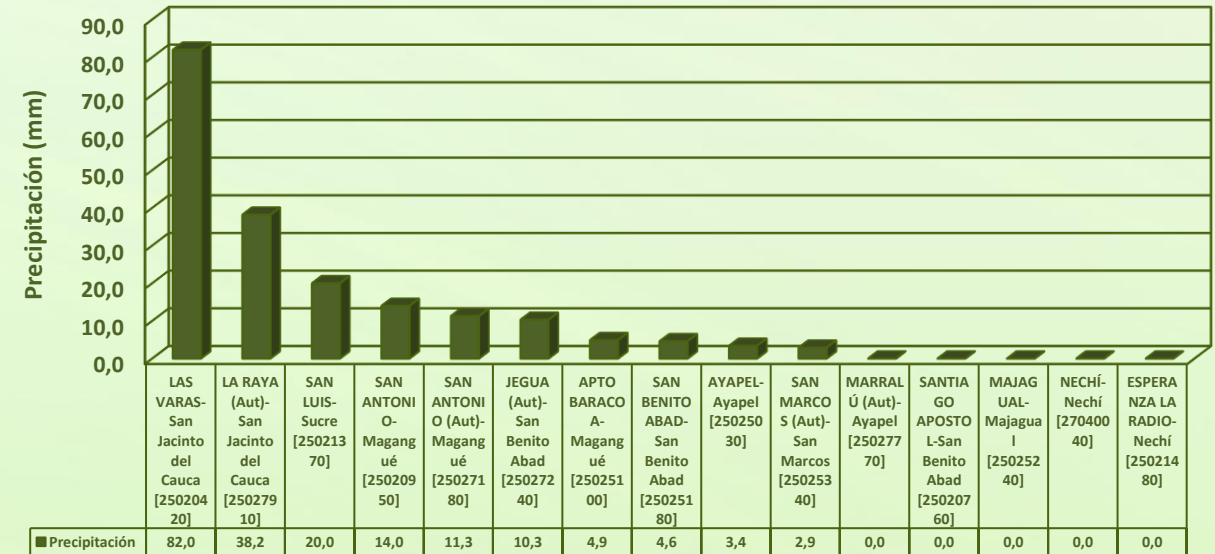


Precipitación estaciones de superficie.  
26/11/2021 (07:00) – 27/11/2021 (07:00).  
Fuente: IDEAM



Temperatura superficial máxima por  
estimación Satelital 26/11/2021  
Fuente: IDEAM

## Lluvia Registrada el 26 Noviembre de 2021



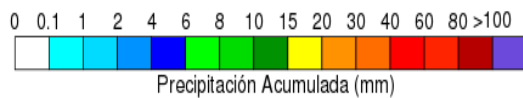
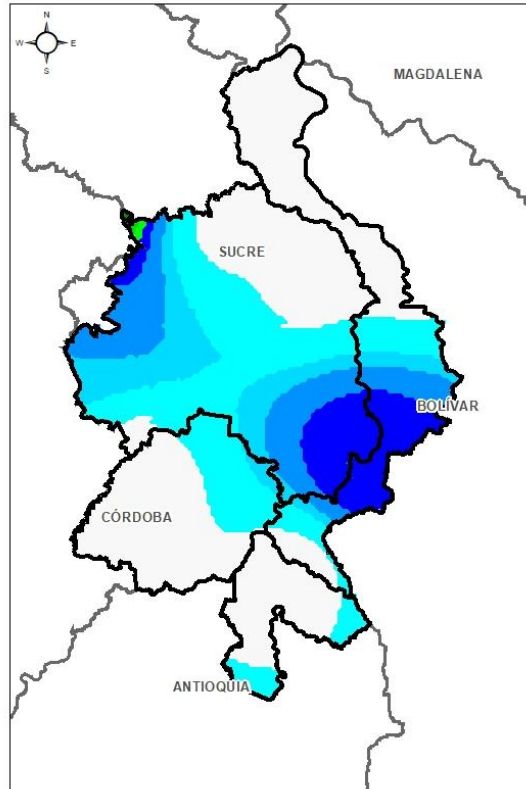
## RESUMEN DE CONDICIONES DEL DÍA 26 DE NOVIEMBRE

**Precipitación:** Las lluvias de este día estuvieron concentradas en las primeras horas de la mañana, del resto permaneció con cielo nublado y algunas lluvias débiles dispersas en las demás jornadas.

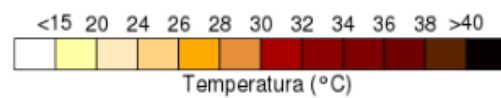
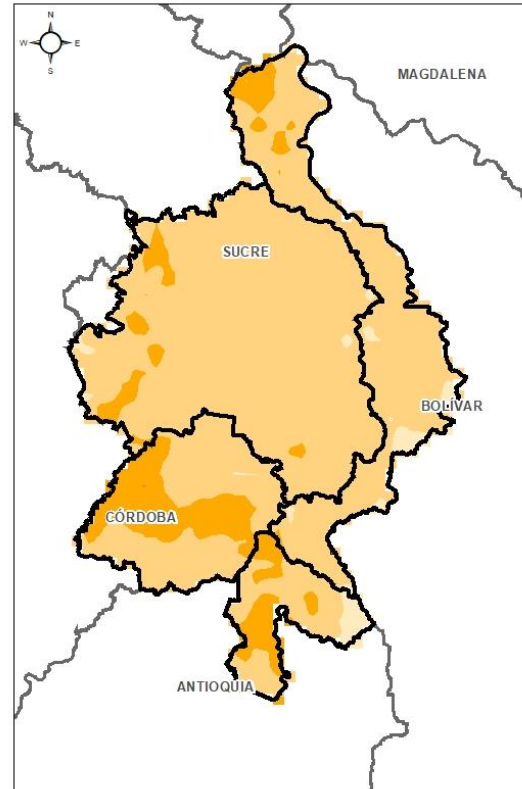
**Temperatura:** se registró una temperatura máxima de 27,9°C el día 26 de noviembre a las 16:00 horas en el municipio de San Benito Abad, y una mínima de 23,6°C en la madrugada del 27 de noviembre en el municipio de Ayapel.



# 1.1 CONDICIONES METEOROLÓGICAS ANTECEDENTES

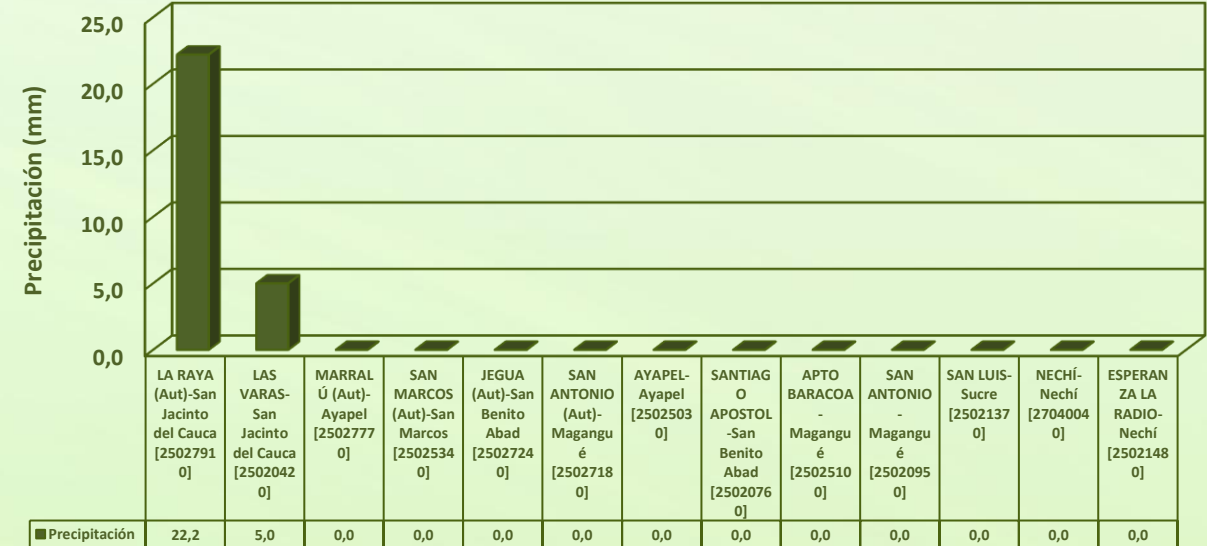


Precipitación estaciones de superficie.  
27/11/2021 (07:00) – 28/11/2021 (07:00).  
Fuente: IDEAM



Temperatura superficial máxima por  
estimación Satelital 27/11/2021  
Fuente: IDEAM

## Lluvia Registrada el 27 Noviembre de 2021

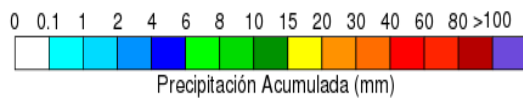
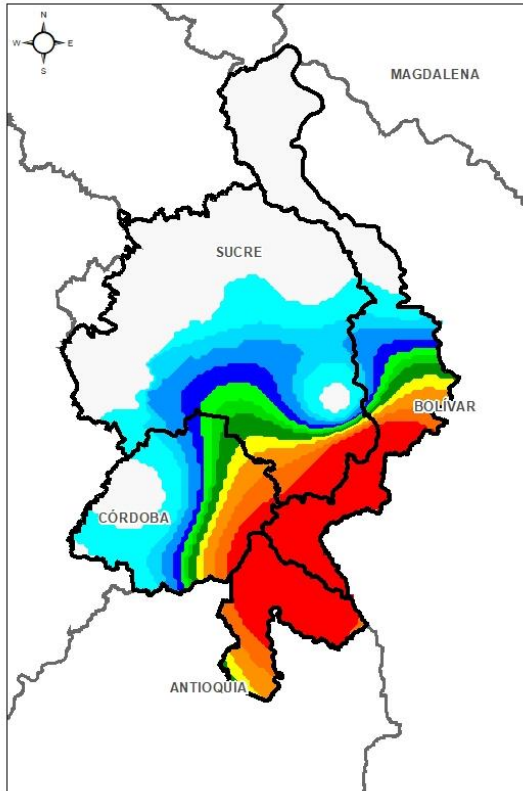


## RESUMEN DE CONDICIONES DEL DÍA 27 DE NOVIEMBRE

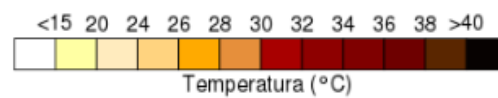
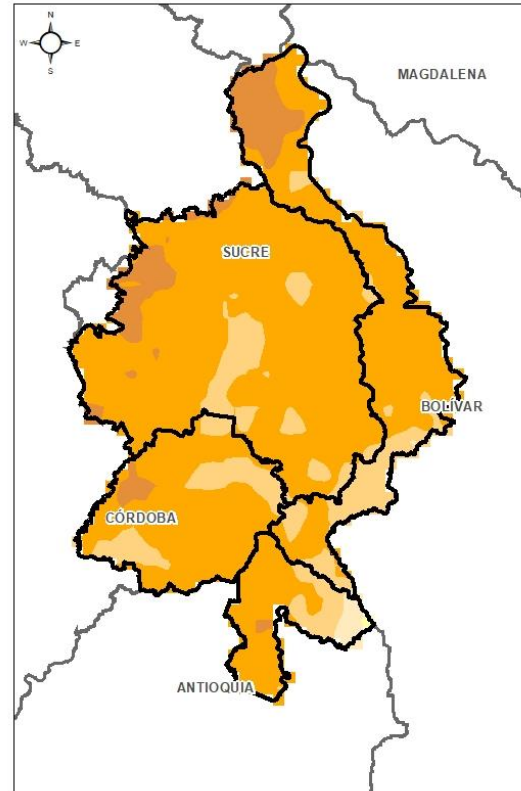
**Precipitación:** Prevaleció la condición seca en el territorio mojanero.

**Temperatura:** se registró una temperatura máxima de 32,4°C el día 27 de noviembre a las 16:00 horas en el municipio de San Benito Abad, y una mínima de 24,3°C en la madrugada del 28 de noviembre en el municipio de Ayapel.

# 1.1 CONDICIONES METEOROLÓGICAS ANTECEDENTES

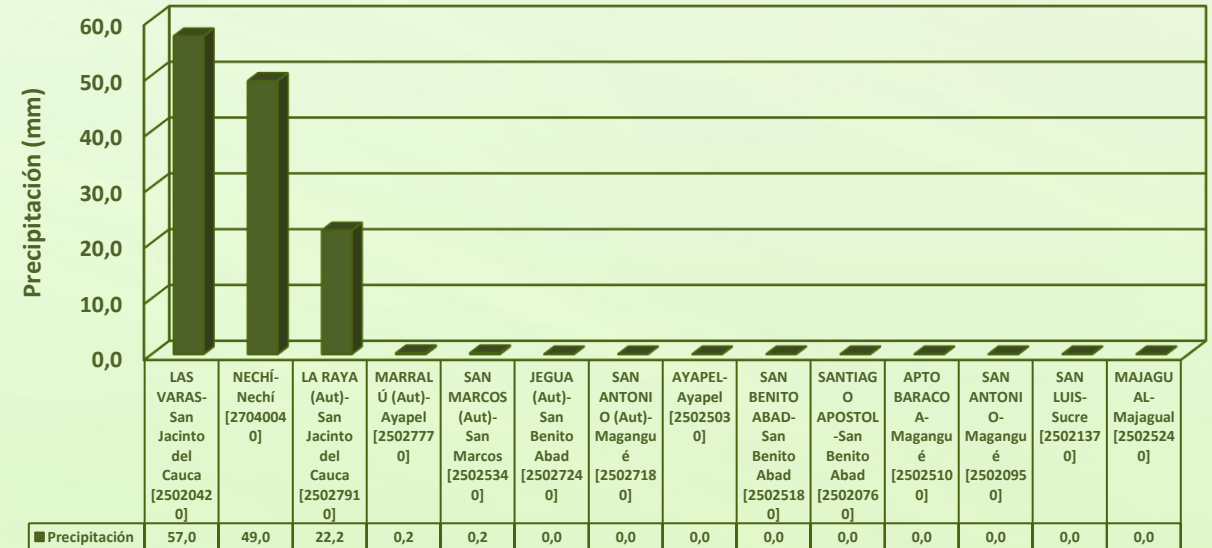


Precipitación estaciones de superficie.  
28/11/2021 (07:00) – 29/11/2021 (07:00).  
Fuente: IDEAM



Temperatura superficial máxima por  
estimación Satelital 28/11/2021  
Fuente: IDEAM

## Lluvia Registrada el 28 Noviembre de 2021



## RESUMEN DE CONDICIONES DEL DÍA 28 DE NOVIEMBRE

**Precipitación:** Durante la tarde y noche de ayer prevaleció la condición seca; luego en horas de la madrugada, se han generado lluvias en sectores de municipios de Ayapel, Guaranda, Majagual, San Jacinto del Cauca, Achí y Nechí.

**Temperatura:** se registró una temperatura máxima de 33,6°C el día 28 de noviembre a las 16:00 horas en el municipio de San Benito Abad, y una mínima de 25,2°C en la madrugada del 29 de noviembre en el municipio de San Marcos.



## 1.2 CONDICIONES METEOROLÓGICAS ACTUALES

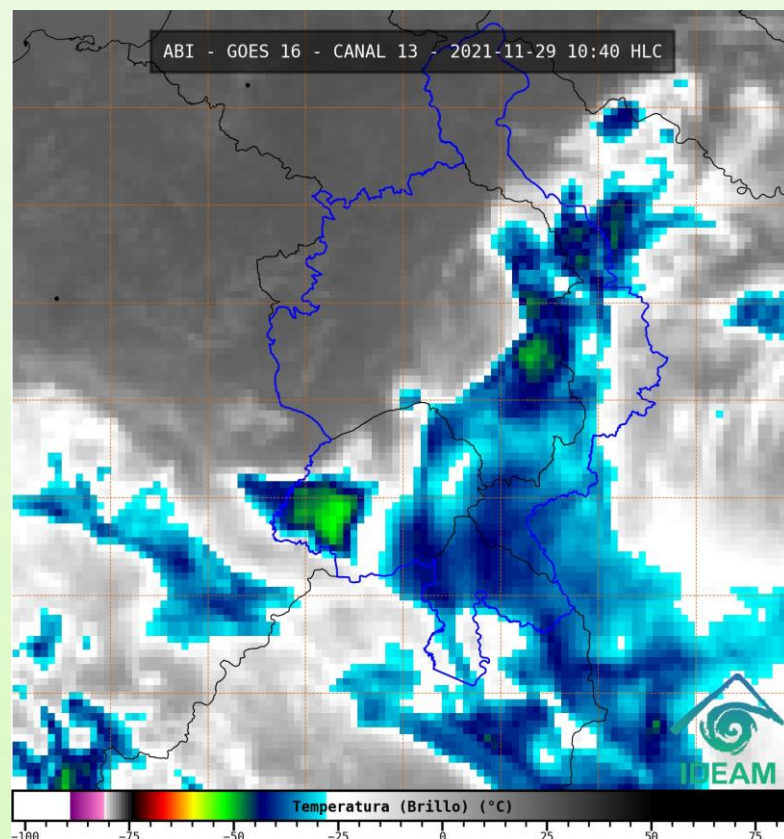


Imagen de satélite IR 10:40 HLC  
Fuente: IDEAM

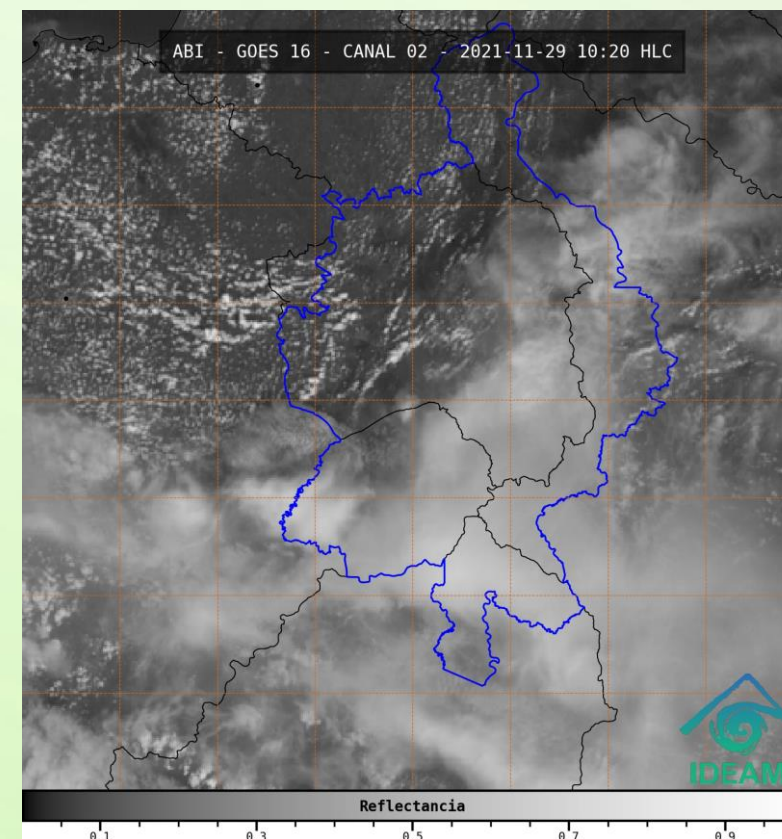
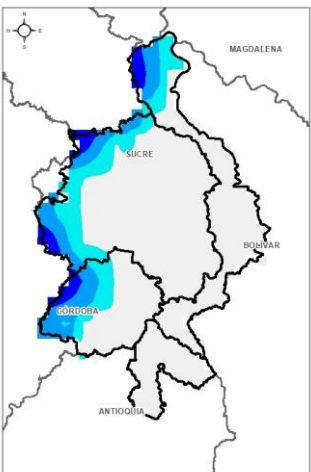


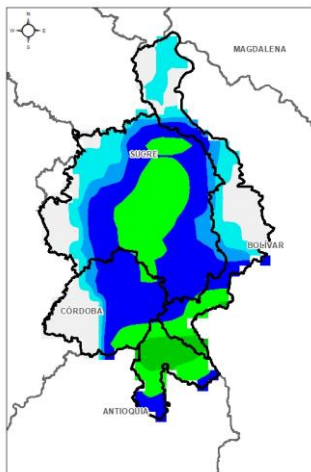
Imagen de satélite VIS 10:20 HLC  
Fuente: IDEAM

Recientemente, cielo parcialmente nublado, sin lluvias en todo el territorio mojanero.

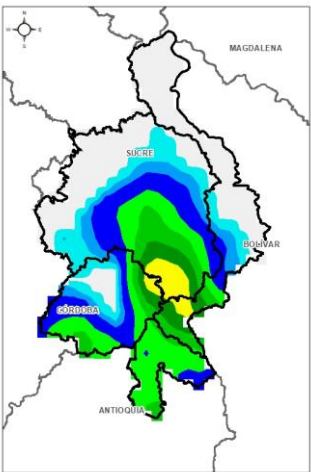
# 1.3 PRONÓSTICO METEOROLÓGICO



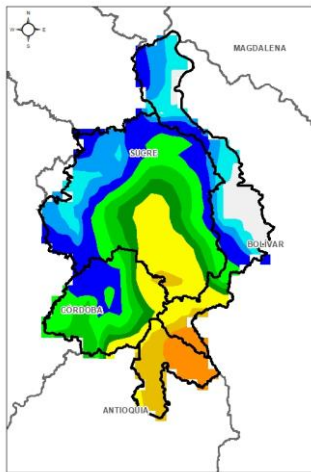
TARDE DEL 29 DE NOVIEMBRE



NOCHE DEL 29 DE NOVIEMBRE



MADRUGADA DEL 30 DE NOVIEMBRE

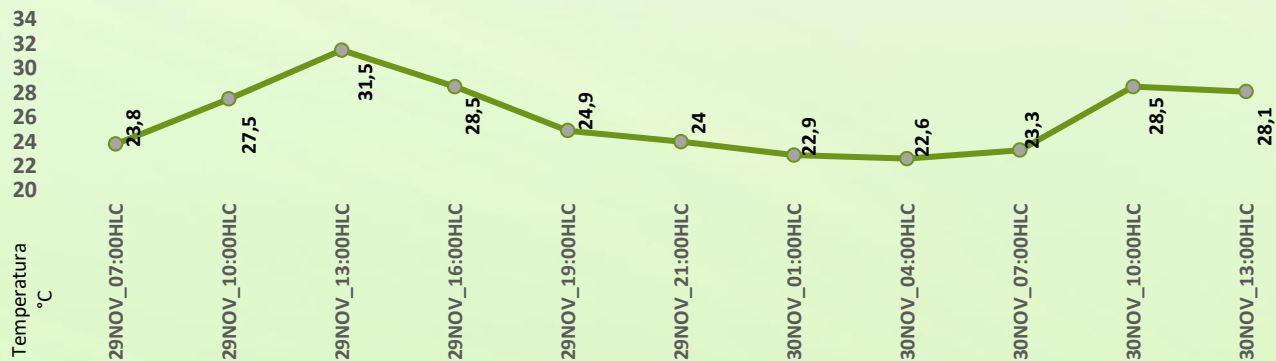


ACUMULADO DEL 29 AL 30 DE NOVIEMBRE



Precipitación Acumulada (mm)

Día	Jornada	Temperatura Máxima	Nubosidad	Tipo de Precipitación	Probabilidad de lluvia(%)
LUNES 29 DE NOVIEMBRE	Tarde	33°C	Parcialmente nublado	Sin lluvias	40%
	Noche	25°C	Nublado	Lluvias	80%



Pronóstico de temperaturas medias para los próximos 02 días

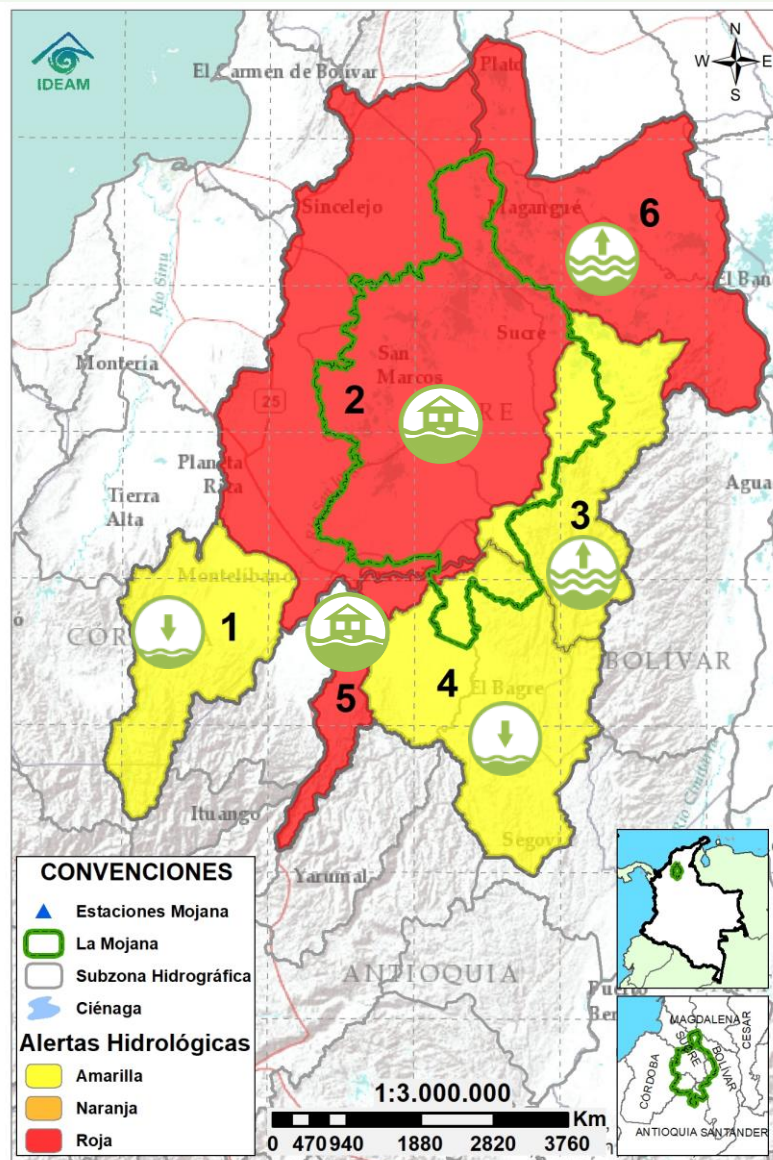
## PRONÓSTICO PARA EL LUNES 29 DE NOVIEMBRE

**Precipitación:** En horas de la tarde se espera cielo parcialmente nublado, sin lluvias, luego en horas de la noche y madrugada se prevé un incremento de la nubosidad con posibilidad de lluvias en amplios sectores de La Mojana.

**Temperatura:** Las temperaturas máximas oscilarán entre los 32°C y 33°C y las mínimas entre los 24°C y 25°C. Las sensaciones térmicas máximas estimadas oscilarán entre los 34°C y 35°C.



## 2.1 CONDICIONES HIDROLÓGICAS ANTECEDENTES



Condiciones hidrológicas antecedentes para el 28/11/2021

### CONVENCIONES DE TERMINOS HIDROLÓGICOS

	<b>Lluvias</b>	Lluvias antecedentes intensas o continuas y/o pronóstico de las mismas, las cuales pueden generar crecientes súbitas en los ríos principales y sus afluentes.
	<b>Descenso</b>	Condición de disminución de niveles.
	<b>Ascenso</b>	Condición de aumento de niveles.
	<b>Creciente súbita</b>	Fenómeno natural que se presenta en los ríos de montaña como consecuencia de la ocurrencia de lluvias intensas o torrenciales en zonas de alta pendiente del cauce principal y sus afluentes.
	<b>Tránsito de creciente</b>	Es el desplazamiento de una onda de creciente de aguas arriba hacia aguas abajo de la corriente.
	<b>Creciente por desembalse</b>	Proceso de tránsito del flujo de agua por descarga controlada desde un embalse.
	<b>Inundación</b>	Aumento en los niveles y/o caudales de los cuerpos de agua que superan la capacidad máxima de transporte o modificación de la sección transversal que la reduce, ocasionando el desbordamiento e inundación de sus zonas aledañas.
	<b>Niveles estables</b>	No se presentan fluctuaciones considerables de nivel del cuerpo de agua.



**Alerta ROJA**

**PARA TOMAR ACCIÓN** Advierte a los sistemas de prevención y atención de desastres sobre la amenaza que puede ocasionar un fenómeno con efectos adversos sobre la población, el cual requiere la atención inmediata por parte de la población y de los cuerpos de atención y socorro. Se emite una alerta sólo cuando la identificación de un evento extraordinario indique la probabilidad de amenaza inminente y cuando la gravedad del fenómeno implique la movilización de personas y equipos, interrumpiendo el normal desarrollo de sus actividades cotidianas.



**Alerta NARANJA**

**PARA PREPARARSE** Indica la presencia de un fenómeno. No implica amenaza inmediata y como tanto es catalogado como un mensaje para informarse y prepararse. El aviso implica vigilancia continua ya que las condiciones son propicias para el desarrollo de un fenómeno, sin que se requiera permanecer alerta.



**Alerta AMARILLA**

**PARA INFORMARSE** Es un mensaje oficial por el cual se difunde información. Por lo regular se refiere a eventos observados, registrados o registrados y puede contener algunos elementos de pronóstico a manera de orientación. Por sus características pretéritas y futuras difiere del aviso y de la alerta, y por lo general no está encaminado a alertar sino a informar.

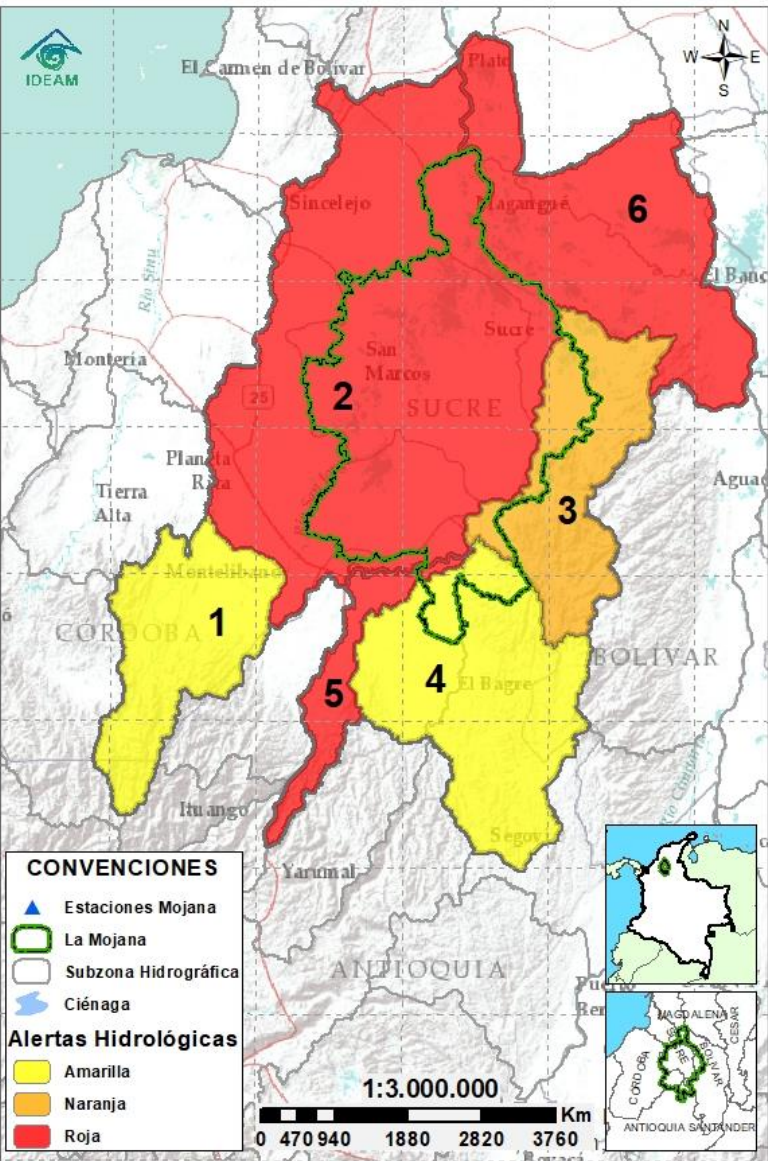
**SIN ALERTA** La información que se suministra se encuentra fuera de los umbrales de alerta.

# 2.2 CONDICIONES HIDROLÓGICAS ACTUALES

**Descripción condiciones hidrológicas:** Persistencia de inundaciones en el Bajo San Jorge. Especial atención al incremento del caudal de ingreso del río Cauca hacia La Mojana a través del sector Cara de Gato; zona en la que el Cauca continúa ascendiendo. Adicionalmente, se advierte que el incremento del río Cauca aguas arriba (tramo Caucasia-Nechí), persistirá durante las próximas horas.

Alerta	Zona Hidrográfica		Subzona o Cuenca Hidrográfica	Condición predominante	Descripción de la alerta hidrológica
	1	Bajo Magdalena-Cauca - San Jorge	Alto San Jorge	 <b>Lluvias</b>	Probabilidad de incrementos en el río San Jorge y sus aportantes; principalmente el río San Pedro en el municipio de Puerto Libertador.
	2	Bajo Magdalena-Cauca - San Jorge	Bajo San Jorge	 <b>Inundación</b>	Niveles altos en condición estable en el río San Jorge (Ayapel-Magangué). Continúa el ingreso del río Cauca hacia el Bajo San Jorge, a través del sector de Cara de Gato; zona en donde el río Cauca se encuentra en ascenso.
	3	Bajo Magdalena-Cauca - San Jorge	Directos al Bajo Cauca-ciénaga La Raya entre el río Nechí y Brazo de Loba	 <b>Niveles en ascenso</b>	Persisten los niveles en ascenso en el río Cauca en el tramo Nechí- San Jacinto del Cauca, comportamiento predominante a lo largo del día. Especial atención al sector de Cara de Gato en donde se mantiene alerta roja puntual.
	4	Nechí	Bajo Nechí y Directos al Bajo Nechí	 <b>Lluvias</b>	Probabilidad de incrementos en el río Nechí y sus aportantes, con especial atención a los municipios de Caucasia y Nechí.
	5	Cauca	Directos al Cauca entre Pto. Valdivia y río Nechí	 <b>Inundación</b>	Inundación en zonas rurales de los municipios de Tarazá y Caucasia por desbordamientos del río Cauca. Especial atención a la persistencia del ascenso en el tramo Caucasia-Nechí; condición que se mantendrá durante las próximas horas.
	6	Bajo Magdalena	Directos Bajo Magdalena entre El Banco y Plato	 <b>Niveles en ascenso</b>	Niveles altos en ascenso en el río Magdalena, entre El Banco y Plato, así como en el Brazo de Mompós, mientras persisten niveles estables en el Brazo de Loba.

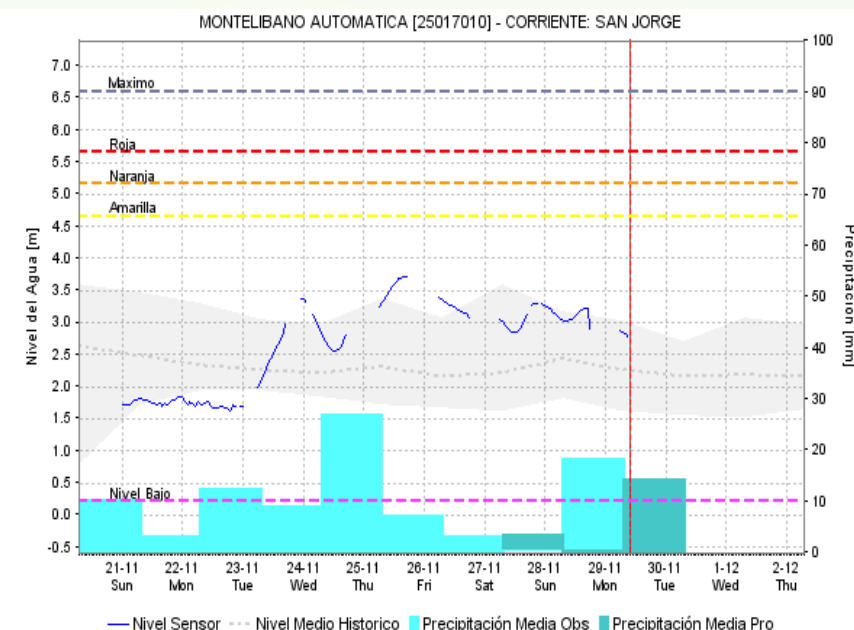
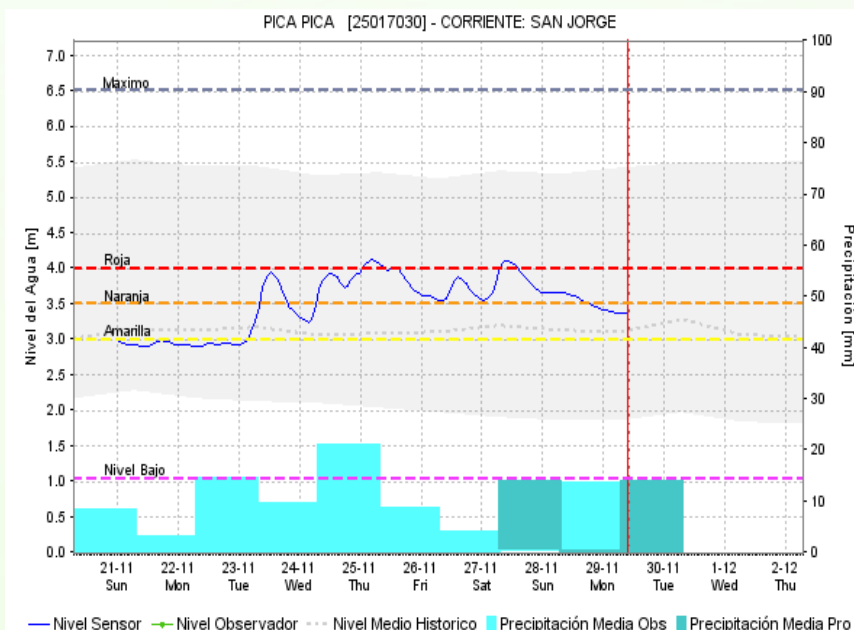
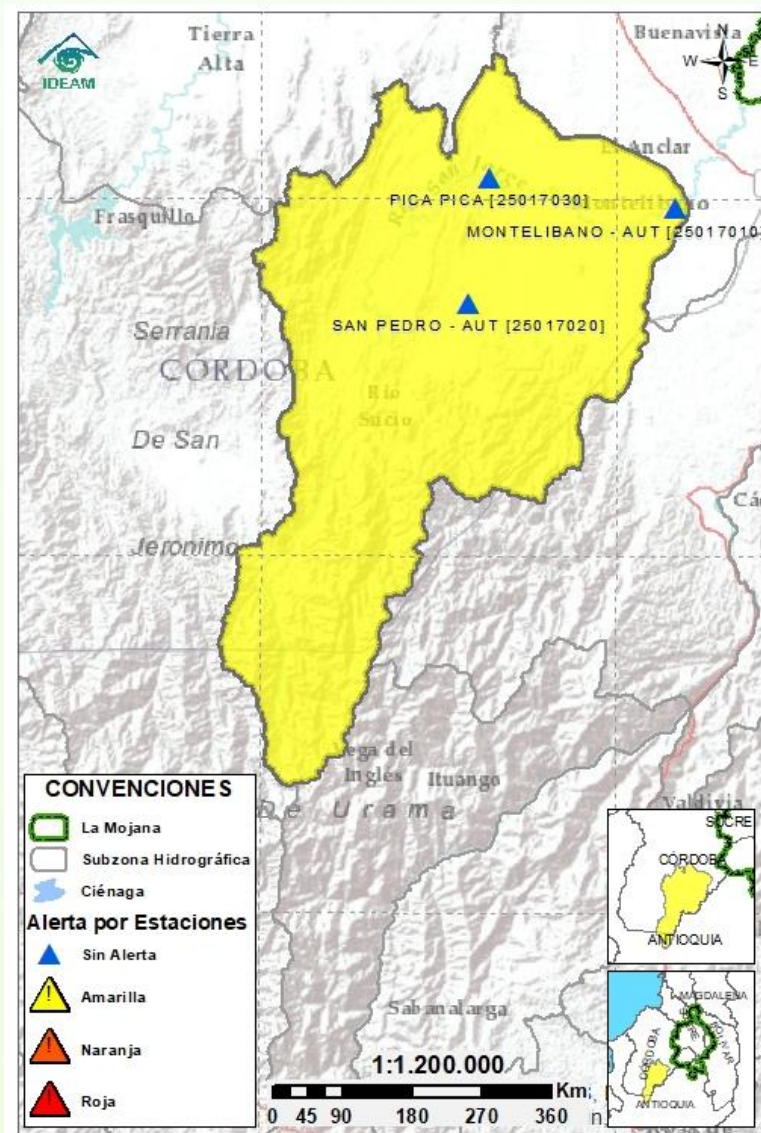
**Nota 1:** Las alertas hidrológicas pueden ser corregidas y/o actualizadas en el futuro. No representa una certificación oficial del IDEAM.  
**Nota 2:** Es probable que los eventos hidrológicos reportados en las alertas emitidas no se estén presentando sobre los ríos principales sino sobre sus afluentes.  
**Nota 3:** El IDEAM recomienda a la población ribereña estar muy atenta al comportamiento de los niveles de los ríos y atender las recomendaciones que la Unidad Nacional de Gestión del Riesgo de Desastres (UNGRD) emita para la implementación de medidas de contingencia ante posibles afectaciones por desbordamientos e inundaciones.



Condiciones hidrológicas actuales para el 29/11/2021



## 2.2.1 SUBZONA HIDROGRÁFICA DEL RÍO SAN JORGE CUENCA ALTA



Subzona  
hidrográfica

Alerta

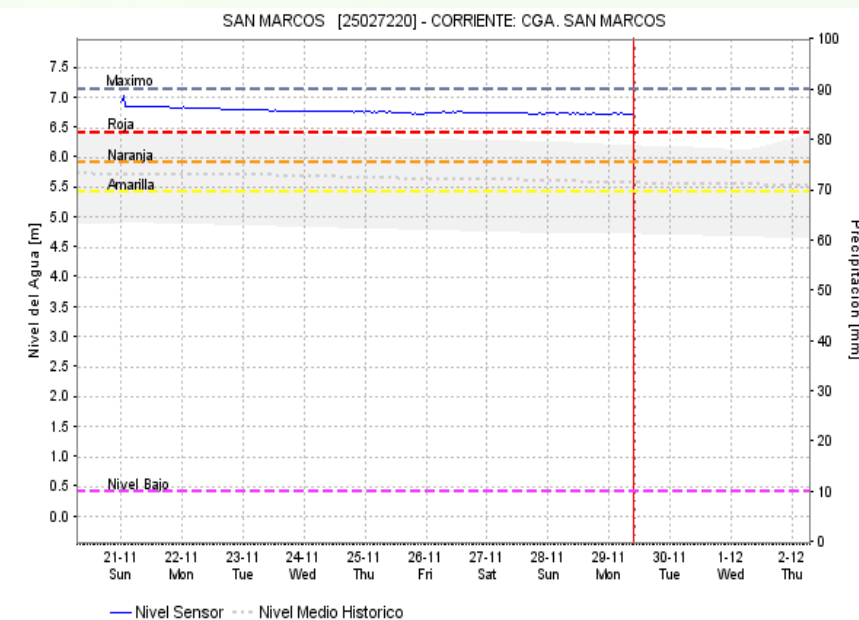
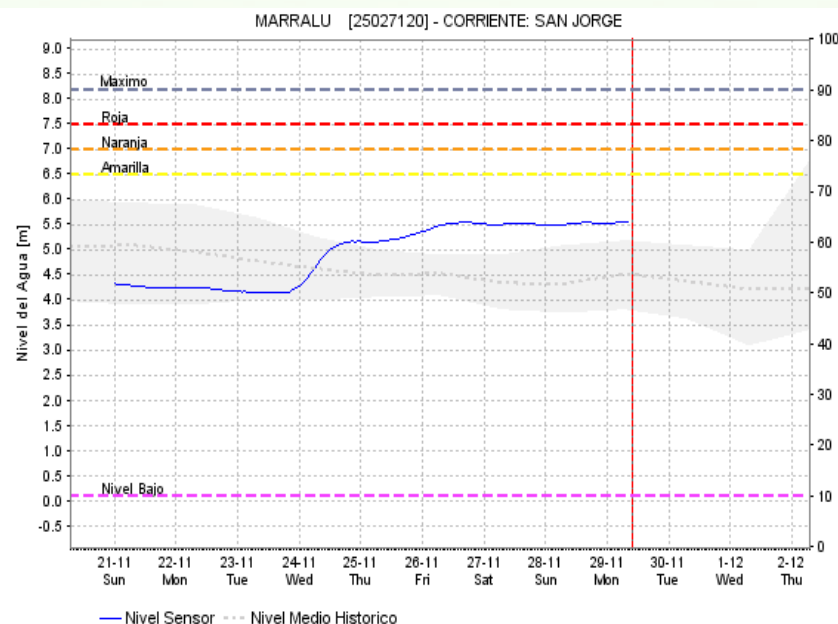
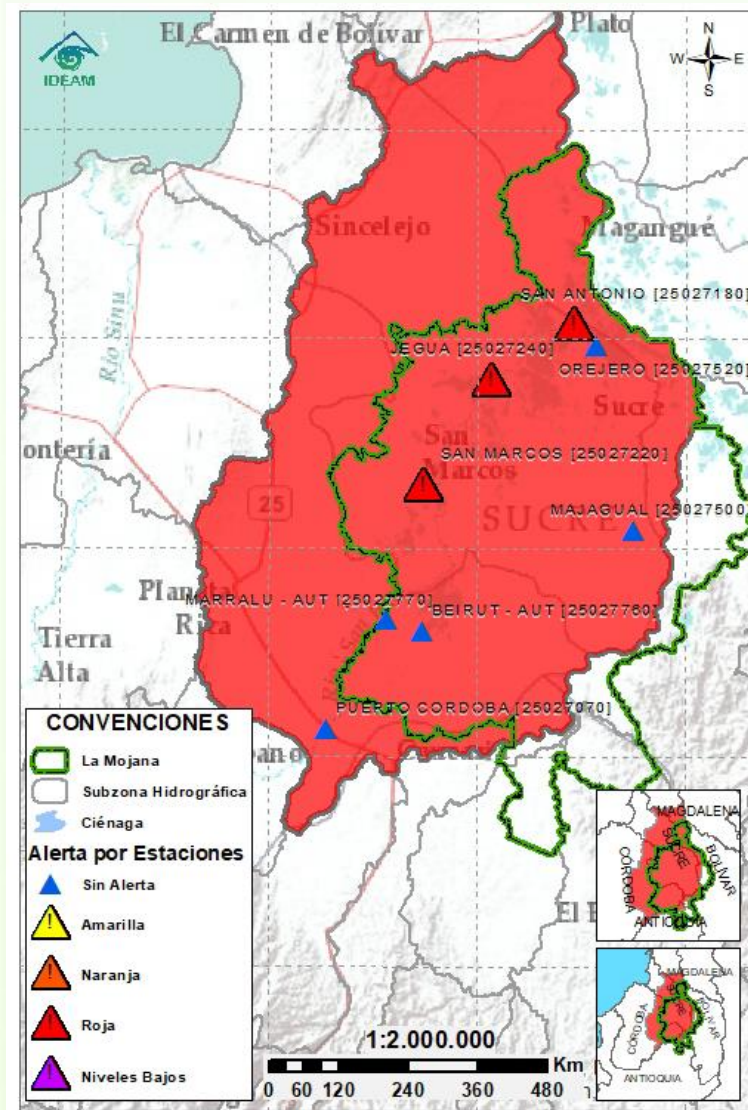
Descripción

Cuenca alta  
del río San  
Jorge



Probabilidad de incrementos en el río San Jorge y sus aportantes; principalmente el río San Pedro en el municipio de Puerto Libertador. No se descartan nuevos incrementos a partir de la noche.

## 2.2.2 SUBZONA HIDROGRÁFICA DEL RÍO SAN JORGE CUENCA BAJA



Subzona  
hidrográfica

Alerta

Descripción

Cuenca baja  
del río San  
Jorge



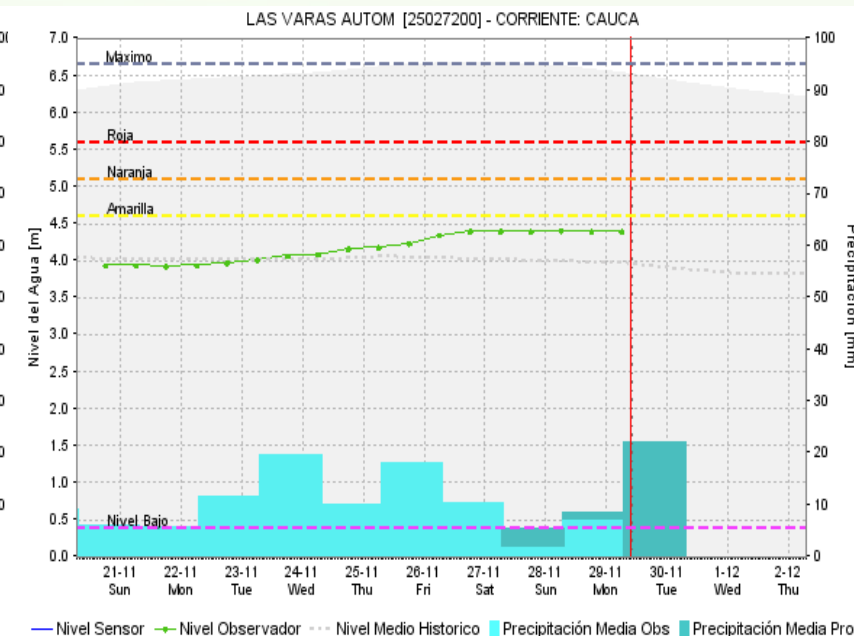
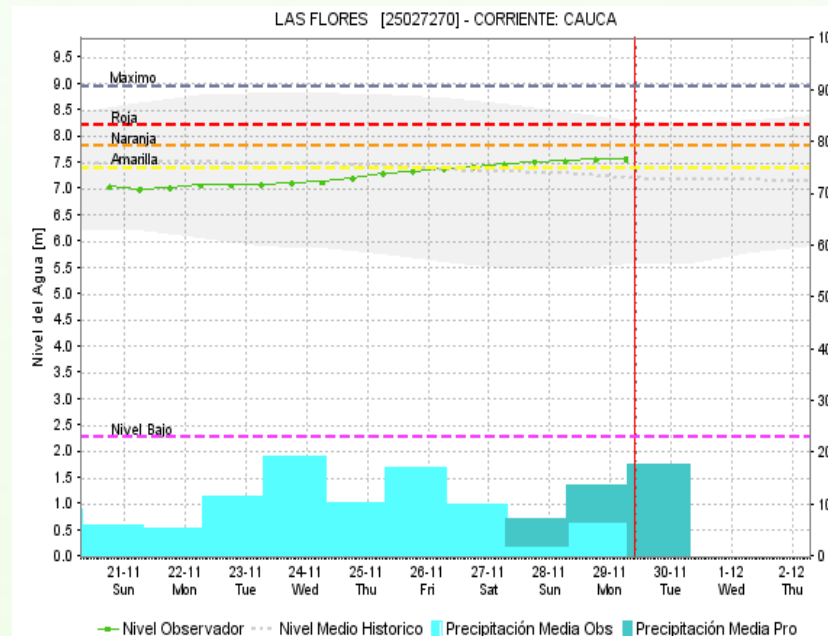
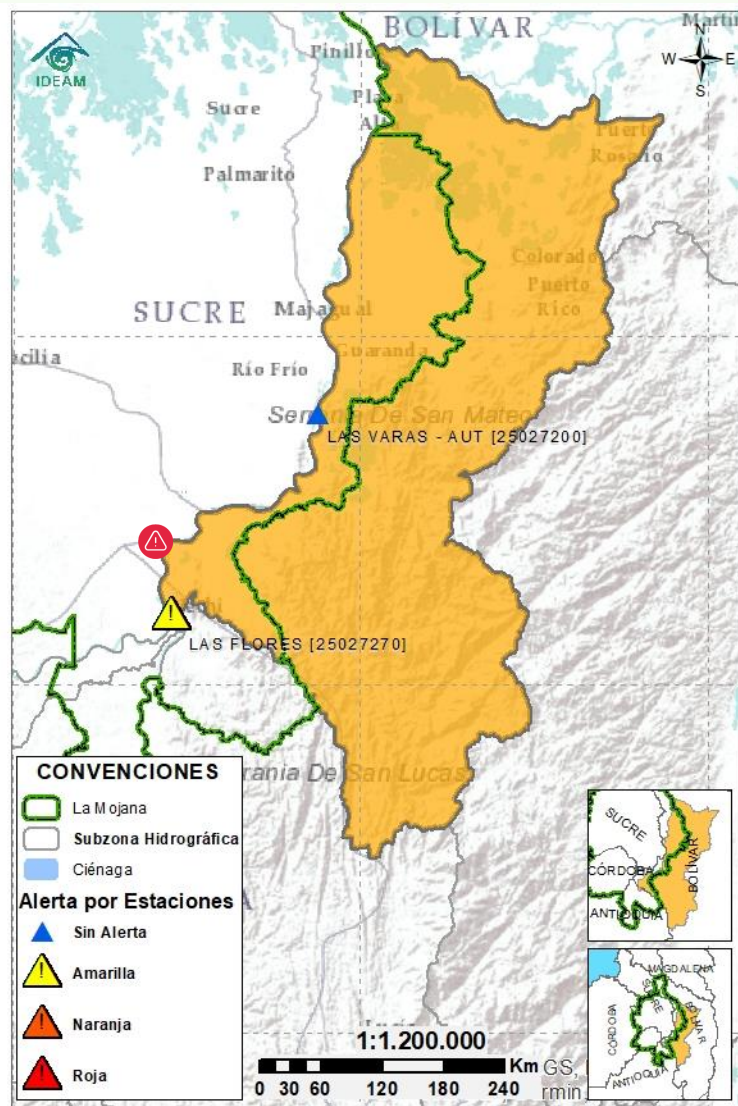
Niveles estables en el río San Jorge en el tramo Ayapel-Magangué, así como en el sistema de ciénagas y caños asociados. Probabilidad de incrementos en los caños Muñoz, Gamba, Pescado, Barro, Rabón y San Matías, por aumento del caudal de ingreso del río Cauca a través del sector Cara de Gato.

Se destaca la persistencia de: i) inundaciones en amplias zonas de la cuenca baja, ii) altos niveles en el sistema de ciénagas y iii) ingreso continuo de aguas del río Cauca a través del sector Cara de Gato.

**Nota** (27 de agosto al 29 de noviembre): transvase de caudal del río Cauca hacia el Bajo San Jorge, tras el rompimiento del río Cauca en el sector de Cara de Gato (27/08/2021), generando afectaciones por inundación en los municipios de Guaranda, Ayapel, Majagual y San Benito Abad.



## 2.2.3 DIRECTOS AL BAJO CAUCA - CIÉNAGA LA RAYA ENTRE EL RÍO NECHÍ Y EL BRAZO DE LOBA



Subzona  
hidrográfica

Alerta

Descripción

Directos al bajo  
Cauca- Ciénaga  
La Raya entre el  
río Nechí y  
Brazo de Loba

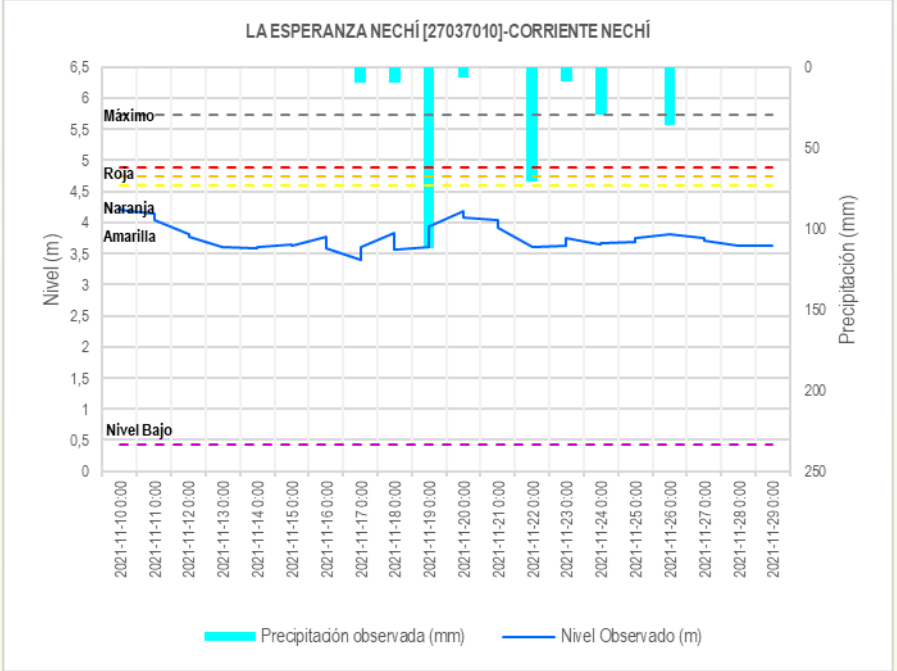
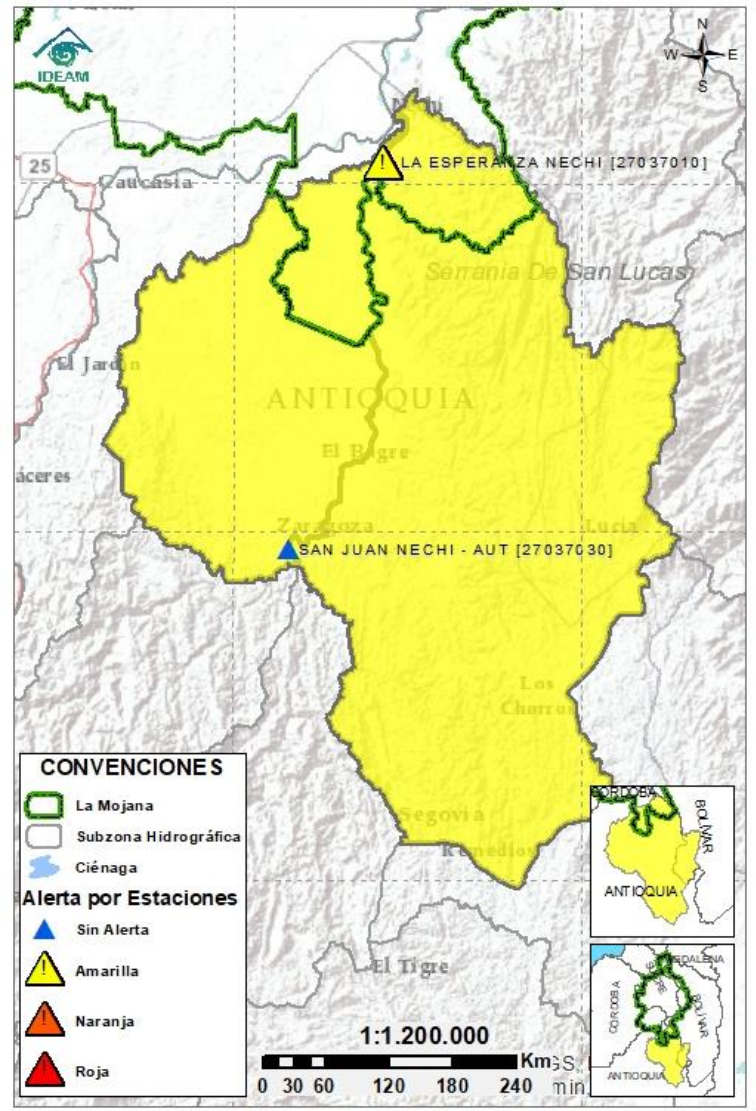


Continúa el ascenso de niveles en el río Cauca en el tramo Nechí-San Jacinto del Cauca. En el sector de Cara de Gato (San Jacinto del Cauca), se mantiene **alerta roja puntual**, por trasvase de caudal del río Cauca hacia el Bajo San Jorge. Se advierte el predominio de niveles en ascenso a lo largo del día.

**Nota (27 de agosto):** rompimiento del dique por el río Cauca en el sector Cara de Gato (San Jacinto del Cauca), generando el ingreso de agua del río Cauca al Bajo San Jorge.

**Nota (24 de noviembre):** rompimiento del dique de protección del río Caribona en el corregimiento de San Agustín (Montecristo, Bolívar).

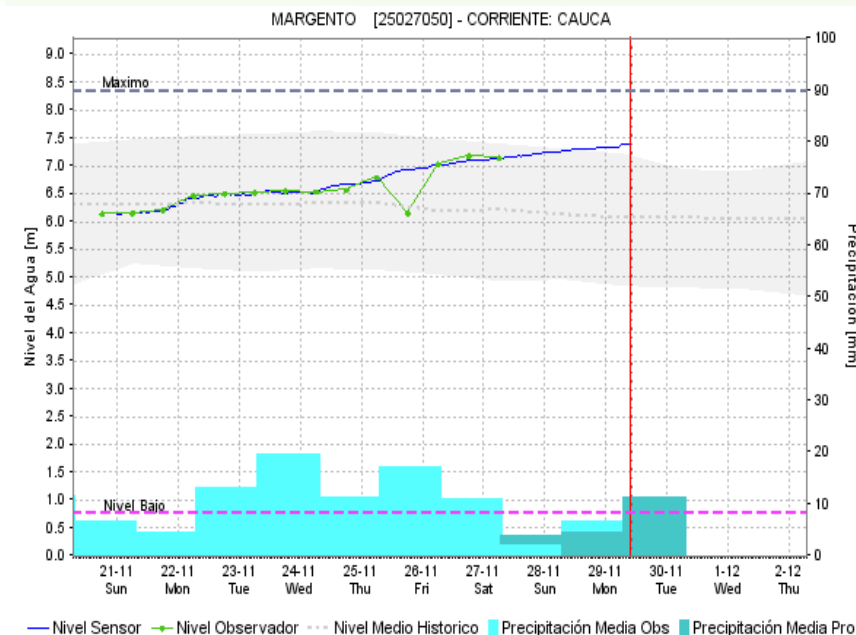
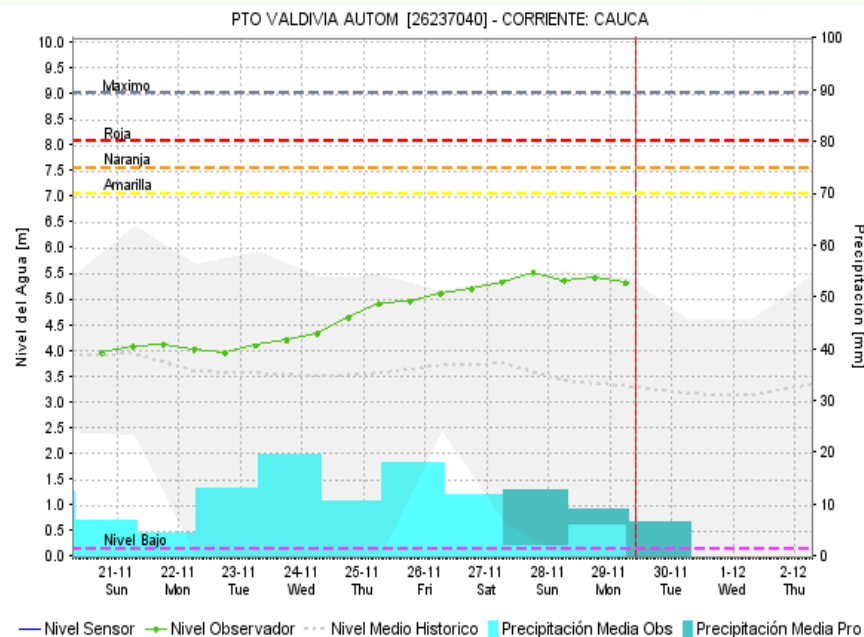
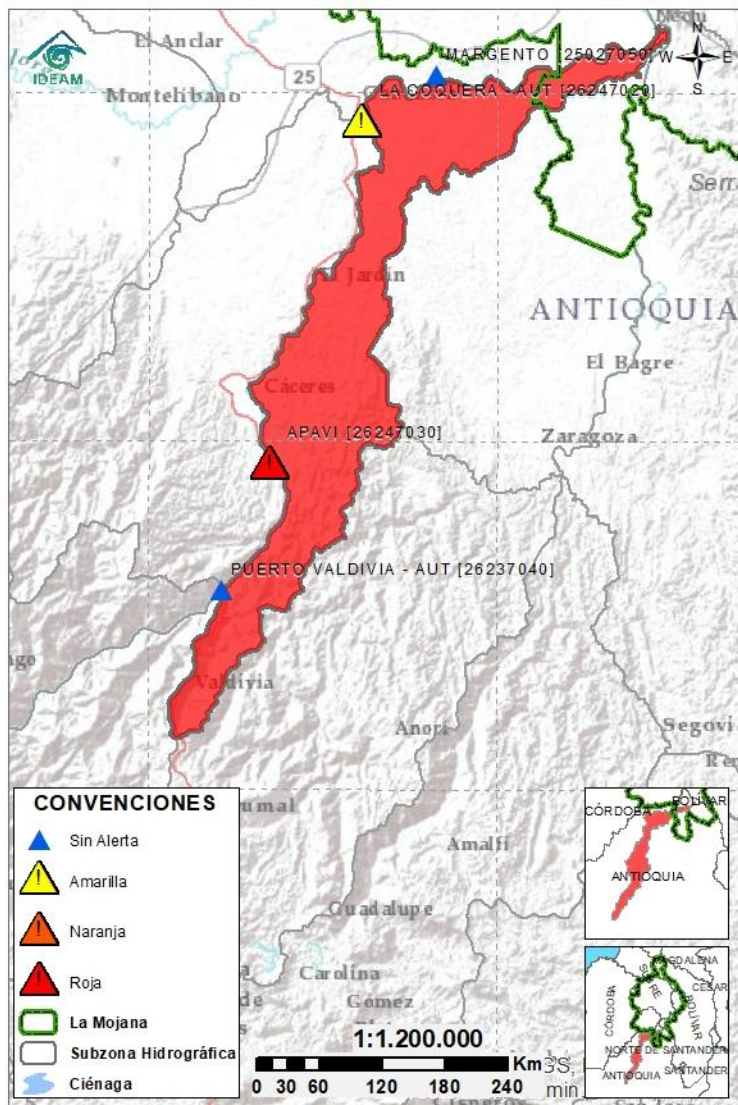
## 2.2.4 SUBZONA HIDROGRÁFICA DEL RÍO NECHÍ CUENCA BAJA



Subzona hidrográfica	Alerta	Descripción
Cuenca baja del río Nechí		Probabilidad de ascenso de niveles en el río Nechí y en sus aportantes, condición que se prevé persista durante el día de hoy. No se descartan nuevos incrementos a partir de la noche. Especial atención a los municipios de Caucaasia y Nechí.



## 2.2.5 DIRECTOS AL CAUCA ENTRE PTO. VALDIVIA Y RÍO NECHÍ



Subzona  
hidrográfica

Alerta

Descripción

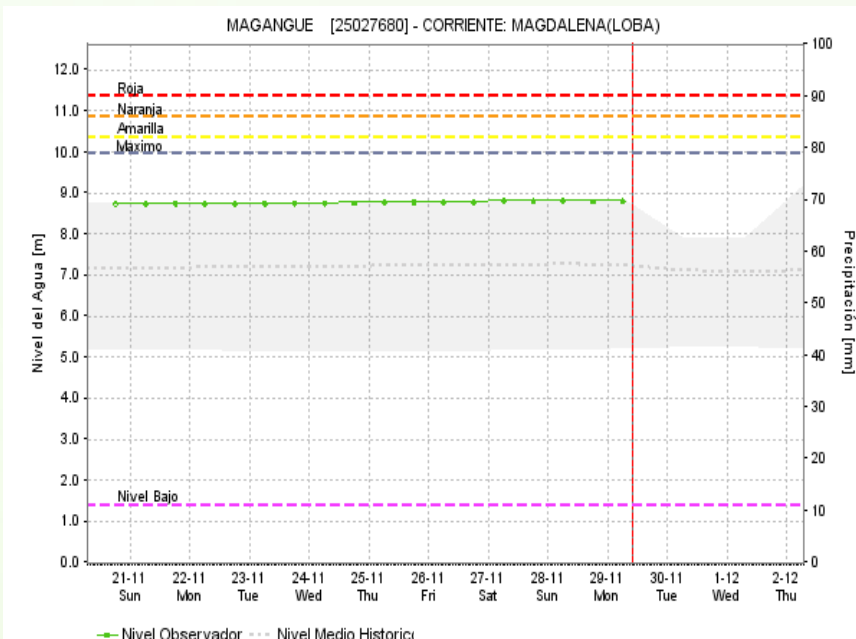
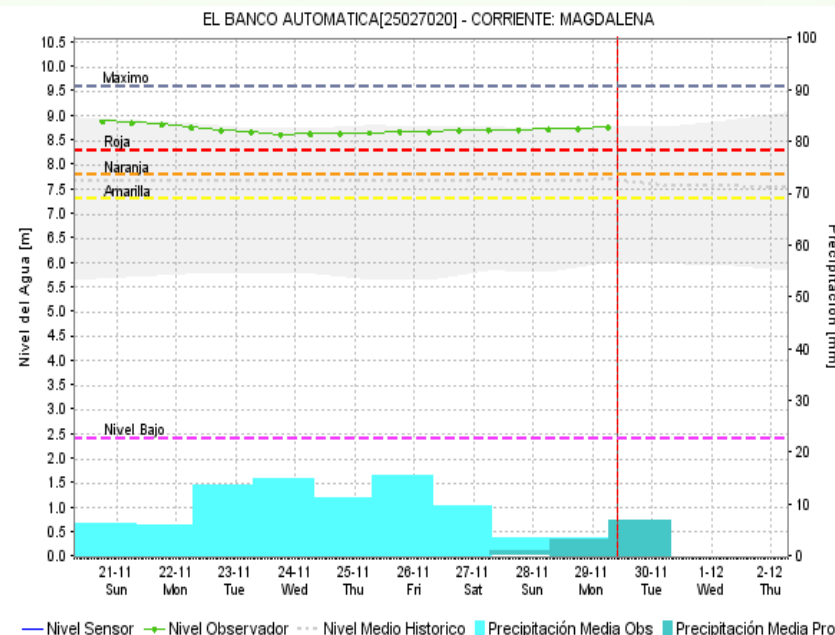
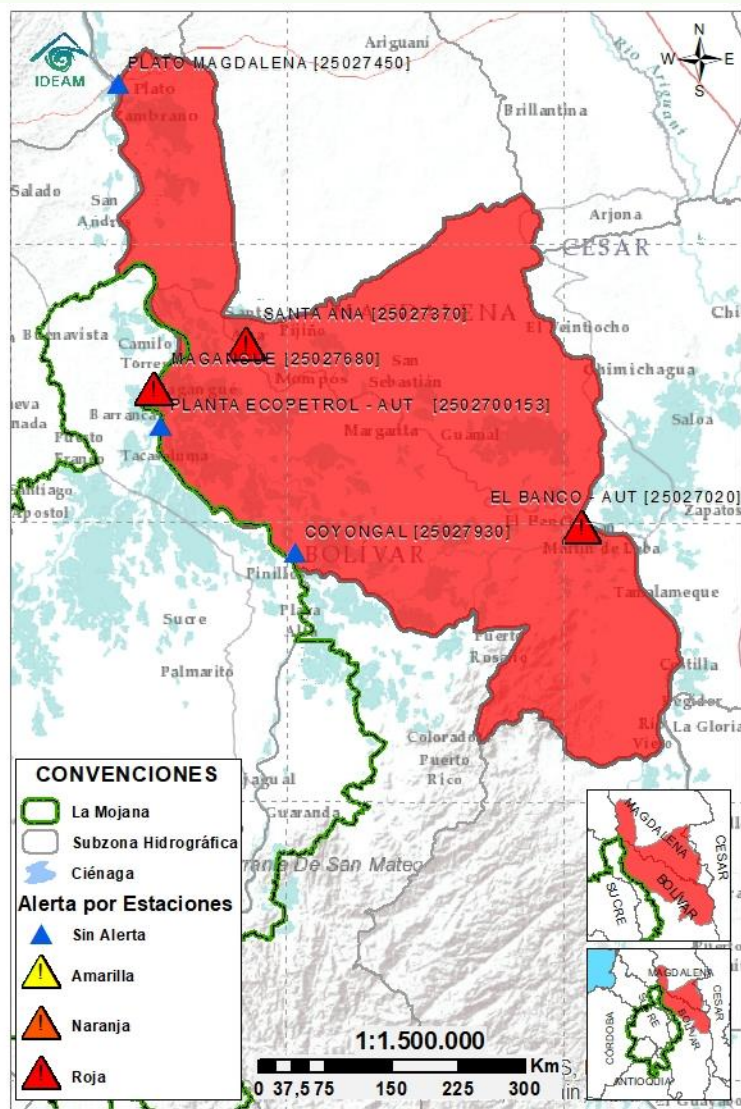
Directos al  
Cauca entre  
Pto. Valdivia y  
río Nechí



Comienza el descenso del río Cauca en su tránsito por los municipios de Valdivia, Tarazá y Cáceres, mientras continúa el incremento de niveles entre los municipios de Caucasia y Nechí; comportamiento que continuará predominando a lo largo de las próximas horas.

**Nota** (27 y 28 de noviembre de 2021): Se registran afectaciones en zonas rurales de Tarazá (vereda Bocas de Puri), y Caucasia (corregimiento El Palomar), por desbordamiento del río Cauca.

## 2.2.6 DIRECTOS AL BAJO MAGDALENA ENTRE EL BANCO Y EL PLATO



Subzona  
hidrográfica

Alerta

Descripción

Directos Bajo  
Magdalena  
entre el Banco  
y el Plato



Aumento de niveles en el río Magdalena entre los municipios de El Banco y Plato, así como en el Brazo de Mompós (municipios de Guamal, San Sebastián de Buenavista, Mompós, San Zenón, Talaigua Nuevo, Santa Ana y Santa Bárbara de Pinto). En el Brazo de Loba (El Banco San Martín de Loba, Hatillo de Loba, Barranco de Loba y Pinillos), se mantienen niveles estables. Se recomienda mantener especial atención en los municipios de Hatillo de Loba, Barranco de Loba, El Banco, Mompós, Santa Ana y Magangué ante los altos niveles registrados.

**Nota (12/11/2021):** en el municipio de Hatillo de Loba (Bolívar), se registró inundación por ruptura del jarillón Diomedes, generando ingreso de aguas del río Magdalena en el corregimiento La Victoria.





## Estaciones Meteorológicas Automáticas y Convencionales en la región de La Mojana

Leyenda	Estación	Municipio	Departamento	Tipo	Código
B1	Aeropuerto Baracoa	Magangué	Bolívar	Convencional	25025100
B2	Planta Ecopetrol	Magangué	Bolívar	Automática	250270153
B3	Las Varas	San Jacinto del Cauca	Bolívar	Convencional	25027200
C1	Ayapel	Ayapel	Córdoba	Convencional	25025030
C2	Caño Barro	Ayapel	Córdoba	Automática	13027040
C3	Marralú	Ayapel	Córdoba	Automática	25027770
S1	Majagual	Majagual	Sucre	Convencional	25020340
S2	San Benito Abad	San Benito Abad	Sucre	Convencional	25025180
S3	Santiago Apóstol	San Benito Abad	Sucre	Convencional	25020760
S4	San Marcos	San Marcos	Sucre	Automática	25025340
S5	San Luis	Sucre	Sucre	Convencional	25021370

## Horarios de monitoreo y pronóstico de las condiciones meteorológicas





El ambiente  
es de todos

Minambiente

## EQUIPO DE TRABAJO CRPA LA MOJANA

Elaborado por:

**RAFAEL ELÍAS MUNDARAY MAGO**, Meteorólogo  
**LIZETH NATALIA MUÑOZ HERRERA**, Hidróloga

Con la colaboración de:

**JAIRO LUIS VÉLEZ VARGAS**, Profesional SIG  
**MAYERLIN SANDOVAL ORTEGA**, Comunicadora

[www.corpomojana.gov.co](http://www.corpomojana.gov.co)

**Correo Electrónico:**

[corpomojana@corpomojana.gov.co](mailto:corpomojana@corpomojana.gov.co)

Cra. 21 # 21 A – 44 San Marcos - Sucre

Teléfono: (+575) 295 5347

**YOLANDA GONZALEZ HERNÁNDEZ**,

Directora General IDEAM.

**DANIEL USECHE SAMUDIO**,

Jefe Oficina del Servicio de Pronósticos y Alertas

[www.ideam.gov.co](http://www.ideam.gov.co)

**Correos electrónicos:**

[servicio@ideam.gov.co](mailto:servicio@ideam.gov.co),

[alertas@ideam.gov.co](mailto:alertas@ideam.gov.co)

Calle 25 d # 96b - 70, piso 3. Bogotá, D.C.

Teléfono: 307 5625 ext. 1334 - 1336.

**LILIANA QUIROZ**, Directora General de la Corporación para el Desarrollo Sostenible de La Mojana y el San Jorge-CORPOMOJANA.

**RAQUEL GARAVITO**, Gerente del Fondo Adaptación

**JIMENA PUYANA**, Gerente Nacional de Desarrollo Sostenible del PNUD

